

PLACER SOI-MEME ET ENTRETENIR UN 'sol à cliquer Santana'

1. CE QU'IL FAUT SAVOIR

Vous allez commencer la pose d'un sol à cliquer Santana. Ce sol flottant n'est pas à adapté aux espaces humides (par ex. les salles de bains, les toilettes et les saunas). La pose est simple et vous n'avez besoin que de peu d'outils. Normalement, la pose doit se dérouler très facilement. Il est toutefois possible que vous ayez encore des questions avant, pendant ou après la pose. N'hésitez pas à prendre contact avec le point de vente Santana de votre région. Nos gérants de succursale possèdent une longue expérience en la matière et se feront un plaisir de vous aider. Il est en effet de l'intérêt de tous que le placement se déroule dans de bonnes conditions afin que vous puissiez jouir du confort exceptionnel offert par le sol à cliquer Santana. Nous vous assisterons toujours avec le sourire. Veuillez respecter très précisément ces instructions. Dans le cas contraire, vous ne pourrez invoquer les conditions de la garantie.

2. AVANT DE COMMENCER

Il est important que les lames soient à température. Ils peuvent en effet rétrécir ou se dilater légèrement en cas de variations de température. Placez dès lors les cartons fermés et à l'horizontale 48 heures avant la pose dans la pièce dans laquelle vous désirez faire la pose et veillez à ce que la température soit de l'ordre de 18 °C minimum. L'humidité ambiante doit être de l'ordre de 35 à 65%.

Contrôlez également au préalable les conséquences de la pose d'un revêtement de sol de plus de 1 cm d'épaisseur :

- Les portes pourront-elles encore s'ouvrir et se fermer par la suite ? Si ce n'est pas le cas, vous devrez les adapter.
- Le revêtement passe-t-il sous les chambranles ? Si ce n'est pas le cas, vous devrez les adapter.
- Si les murs sont déjà équipés de plinthes, pouvez-vous les enlever ? Si ce n'est pas le cas, il faudra placer un profil (quart-de-rond) contre les plinthes après la pose.

Le sol à cliquer Santana peut être posé sur tout sol dur (béton, dalles, parquet...). Les revêtements doux comme la moquette doivent être retirés au préalable. Si vous voulez poser le sol à cliquer sur le revêtement existant, mais que vous ne savez pas si vous devez l'enlever ou non, contactez au préalable votre magasin Santana.

Contrôlez si le sol est sec. Dans une nouvelle construction, la chape doit être posée depuis un temps suffisamment long pour être sèche durablement. Dans d'autres habitations, vous devrez contrôler s'il n'y a pas d'humidité résiduelle ou ascendante. En termes techniques, l'humidité résiduelle du béton/de la chape doit dans tous les cas être inférieure à 2% et à 0,5% pour l'anhydrite (Méthode C.M.).

Un des avantages d'un revêtement de sol flottant comme le sol à cliquer Santana, c'est que le support ne doit pas être parfaitement plane. Mais il y a malgré tout une série d'exigences en matière de planéité :

- Les différences ne peuvent pas être supérieures à 2 mm sur 2 m
- Les irrégularités gênantes (mottes de béton) doivent être retirées au préalable et les trous ou affaissements doivent être réparés à l'aide du ciment de réparation NC182 (12,5 ou 25kg) (en vente chez Santana).
- Si le support est vraiment inégal, il faut égaliser au préalable toute la surface à l'aide d'égaline Santana ou avec de l'égaline NC175 pour le bois (voir « instructions d'égalisation Santana »).

3. ET MAINTENANT, EN ROUTE

3.1. La feuille

Le sol sur lequel vous travaillez doit être propre. Aspirez-le soigneusement avant de commencer à travailler afin d'éviter tout dommage à la feuille dont il est question ci-dessous et toute irrégularité. Une fois le support prêt, il faut appliquer au préalable la feuille en plastique. Santana vous a remis une feuille en polyéthylène de 0,2 mm qui ne laisse pas passer l'humidité ni la vapeur. Elle a pour but de retenir les remontées d'humidité, ce qui ne veut pas dire qu'il est possible de faire la pose sur un sol humide (voir « Avant de commencer »).

Superposez les lés sur 20 cm environ avant de les scotcher ensemble sur toute la longueur. Faites remonter le film sur 5 cm le long des murs et découpez le surplus après avoir placé les plinthes.

Vous pouvez utiliser du Polyfoam par-dessus la feuille de plastique afin de supprimer les légères irrégularités. Ce produit possède également des propriétés acoustiques et isolantes supplémentaires. Voilà, le support est à présent recouvert d'une barrière contre l'humidité.

3.2. L'outillage

Préparez le matériel suivant :

- un mètre pliant
- une scie à main à dents fines ou une scie sauteuse
- un crayon
- des cales séparatrices
- la cale de frappe pour le sol à cliquer Santana
- le pied de biche à bord relevé
- un marteau
- une scie à cloche
- une équerre
- un cutter

La plupart de ces outils sont en vente chez Santana.

3.3. Principe de pose

Le sol à cliquer Santana est un revêtement de sol flottant. Cela signifie qu'il n'est pas collé sur le support. Les lames s'emboîtent entre elles sans colle par le système Corkloc. Ils ne sont donc pas collés les uns aux autres. Pour la pose du sol à cliquer Santana, vous n'avez donc nullement besoin de colle.

Les sols flottants peuvent encore « travailler » un peu après la pose sous l'influence des différences de température ou de l'humidité ambiante. Il faut leur en laisser l'espace. Cela signifie concrètement qu'il faut garder un joint de 10 mm entre les lames et les murs ou d'autres obstacles tels que les tuyaux de chauffage. Ce centimètre sera caché par la suite sous la plinthe ou sous un profilé de finition.

Si vous posez le sol à cliquer Santana sur une grande surface, il vous faudra laisser un joint de dilatation de 20 mm tous les 10 mètres (tant en longueur qu'en largeur). Ce joint est à recouvrir d'un profilé de dilatation Santana (vous avez alors, des deux côtés de la base médiane du profilé, un intervalle d'environ 8 à 9 mm).

Conseil : s'il est difficile de vider la pièce dans laquelle vous allez placer du sol à cliquer Santana, vous pouvez rassembler les meubles d'abord dans une moitié de la pièce et poser le revêtement dans l'autre moitié. Déménagez ensuite les meubles dans la partie où vous avez posé le revêtement et achevez le travail dans l'autre moitié.

3.4. Le contrôle

Lors de l'enlèvement de votre sol à cliquer Santana, vous prendrez soin de contrôler avec le vendeur si vous avez bien reçu les bonnes marchandises, dans les quantités précisées sur le bon de commande et la facture.

Avant de commencer la pose, nous vous conseillons d'ouvrir les différents cartons de lames pour sol à cliquer Santana et de mélanger les lames entre elles. Les lames de sol à cliquer Santana sont issus d'un produit naturel. Ils peuvent dès lors se différencier en couleur et en structure. Les nuances apporteront un certain charme à votre sol à cliquer Santana.

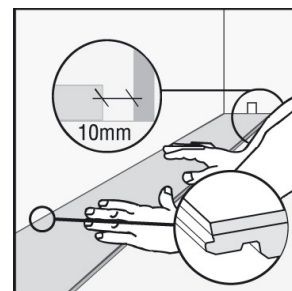
4. LA POSE PAS A PAS

Pour toute certitude, mesurez pour commencer la longueur de la pièce. La dernière rangée de lames doit en effet avoir une largeur minimum de 5 cm. Si ce n'était pas le cas, il vous faut scier les lames de la toute première rangée dans le sens de la longueur. Il est peu probable que ce soit le cas, mais il est important d'en faire le contrôle.

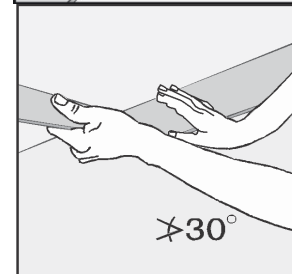
Au départ, tenez compte des conseils suivants :

- sur un support en bois, il faut appliquer les lames perpendiculairement au plancher.
- Dans les autres cas, il faut tenir compte de l'incidence de la lumière et veiller à ce que la lumière ne mette pas en évidence les joints longs. En d'autres termes, il faudra vous mettre de face ou de dos par rapport à la source de lumière la plus importante pour démarrer le travail.

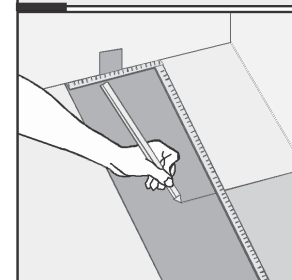
1. Posez une première lame avec le côté court à 10 mm du mur. Utilisez à cet effet les cales séparatrices. A ce stade, la situation exacte du côté long n'a pas encore d'importance. Toutefois, le côté fente doit se trouver vers le mur, le côté languette tourné vers vous.



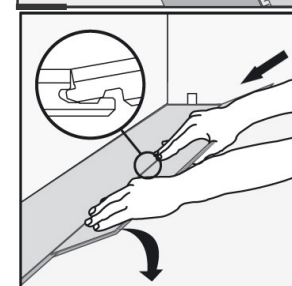
2. Poussez la deuxième lame, en l'inclinant d'environ 30°, dans la première lame, ensuite plaquez-la au sol. Terminez de cette manière la première rangée.



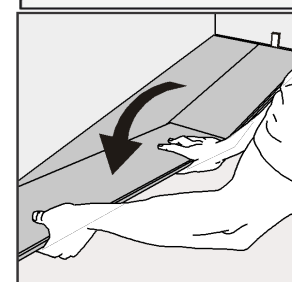
3. Sciez la dernière lame de la première rangée à la bonne longueur. Utilisez la chute de la première rangée pour commencer la suivante (qui devra avoir au moins 300 mm de long). Veillez toujours à ce que les joints se chevauchent d'au moins 300 mm.



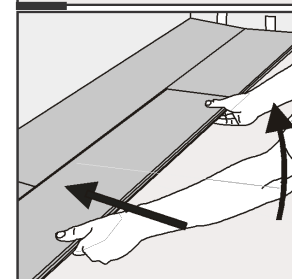
4. Placez la languette du côté long de la lame contre le système de clips de la lame de la rangée précédente en l'inclinant vers le haut, ensuite poussez vers l'avant tout en la plaquant sur le sol.



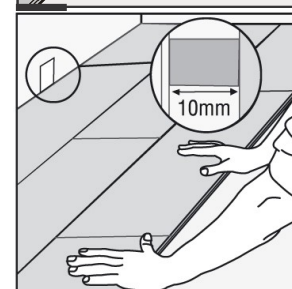
5. Placez la lame suivante contre le côté court de la lame précédente. Faites cela en l'inclinant vers le haut, ensuite plaquez-la au sol.



6. Une fois la lame fixée du côté court, inclinez-la vers le haut d'environ 3 cm (avec la lame de la même rangée posée précédemment) et poussez-la dans la rangée précédente tout en la plaquant au sol. Si les joints ne sont pas tout à fait connectés, vous pouvez utiliser un marteau et la cale de frappe Santana.



7. Après avoir posé 3 rangées, il est temps de repenser au joint de 10 mm entre le mur et les lames de départ, dont nous ne nous sommes pas préoccupés au début. Placez maintenant les cales d'espacement de 10 mm entre la première rangée de lames et le mur où vous avez commencé votre travail.



8. Placez ainsi toute la surface. Pour la dernière rangée, mesurez tout d'abord la distance à la paroi (sans oublier de laisser le joint de dilatation de 10 mm). Sciez ensuite les lames sur mesure.

5. ENTRETIEN

Votre sol à cliquer Santana est facile d'entretien.

- Entretien quotidien à l'aide d'un linge microfibre et d'un aspirateur.
- Nettoyer de temps en temps avec Santana Clean

Lors du nettoyage, évitez d'utiliser trop d'eau (l'eau peut en effet pénétrer dans les joints et causer des dégâts).

6. CHAUFFAGE PAR LE SOL

Si vous souhaitez poser du sol à cliquer Santana en combinaison avec un chauffage par le sol, la température à la surface ne peut alors être supérieure à 28°C. Suivez les instructions du fabricant ou de l'entrepreneur du système de chauffage.

7. RECOMMANDATIONS POUR UNE LONGUE VIE (DE VOTRE SOL À CLIQUER SANTANA)

Placez un paillason devant la porte d'entrée et la porte donnant sur le jardin afin de ne pas faire entrer trop de saleté dans la maison.

Vous avez placé le sol à cliquer Santana dans votre bureau ? Utilisez une chaise de bureau à roulettes souples ou posez une plaque de protection en polycarbonate sous votre chaise (en vente chez Santana).

Veillez à maintenir dans la pièce une humidité ambiante comprise entre 35 et 60% et une température de 20°C. Utilisez le cas échéant un humidificateur d'air.

Le liège (et donc également le sol à cliquer Santana) déteint lorsqu'il est exposé à la lumière directe du soleil. Pour éviter toute décoloration, placez des rideaux ou un autre système pare-soleil.