

# PLAATSINGS- EN ONDERHOUDSINSTRUCTIES

## “Santana klikvloer”

### 1. EEN WOORDJE VOORAF

Je gaat beginnen met de plaatsing van een Santana klikvloer. Deze zwevende vloer is niet geschikt voor vochtige ruimtes (badkamers, toiletten en sauna). Het plaatsen is eenvoudig en je hebt slechts weinig gereedschap nodig. Normaal moet het leggen heel vlot gaan. Toch is het mogelijk dat je voor, tijdens of na de plaatsing nog vragen hebt. Aarzel in dat geval niet om contact te nemen met je Santana-filiaal. Onze filiaalhouders hebben veel ervaring en ze zullen je graag verder helpen. Het is zowel in jouw belang als in het onze dat de plaatsing goed verloopt en dat je onbezorgd kunt genieten van het unieke loopcomfort van je Santana klikvloer. En we helpen je daarbij met de glimlach. Gelieve deze instructies nauwgezet op te volgen, zo niet kan je geen aanspraak maken op de garantievoorwaarden.

### 2. VOOR JE BEGINT

Het is belangrijk dat de panelen op temperatuur zijn. Ze kunnen immers lichtjes krimpen of uitzetten onder invloed van temperatuurschommelingen. Leg ze 48 uur voor je met de plaatsing begint, ongeopend en in horizontale positie, in het midden van de kamer waar je gaat plaatsen en zorg ervoor dat het in die kamer minstens 18°C is. De relatieve luchtvochtigheid moet 35 tot 65% bedragen.

Controleer ook vooraf de gevolgen van het plaatsen van een vloer van meer dan 1 cm dik:

- Zullen de deuren achteraf nog open en dicht kunnen? Zo niet, moet je ze aanpassen.
- Kan de vloer onder de deurlijsten? Zo niet, moet je ze aanpassen.
- Als er al plinten staan, kun je ze dan verwijderen? Zo niet, moet je na de plaatsing een profieltje (kwartrondje) tegen de plinten plaatsen.

Santana klikvloer kan op elke harde ondergrond (beton, tegels, parket, ...) geplaatst worden. Zachte vloerbekleding (vasttapijt, naaldvilt, ...) moet je wel vooraf verwijderen. Wil je plaatsen op een bestaande vloerbekleding en twijfel je of je ze al dan niet moet verwijderen, contacteer dan eerst je Santana-filiaal.

Controleer zeker of de ondergrond droog is. In een nieuwbouw moet de chape lang genoeg liggen om blijvend droog te zijn. In andere woningen moet je controleren of er geen opstijgend of insijpelend vocht is. Technisch uitgedrukt: het restvocht moet voor beton/chape minder dan 2,0% bedragen en voor anhydriet minder dan 0,5% (C.M.-methode).

Eén van de voordelen van een zwevende vloerbekleding zoals Santana klikvloer is dat de ondergrond niet perfect vlak moet zijn. Toch zijn er hier ook een aantal vlakheidseisen:

- Verschillen mogen ten hoogste 3mm op 2m bedragen
- Al te storende oneffenheden (betonklonters, ...) moet je vooraf verwijderen en opvallende putten of verzakkingen kun je best vooraf opvullen met reparatiecement NC182 (12,5 of 25kg) (verkrijgbaar bij Santana).
- Als de ondergrond echt oneffen is, moet je vooraf egaliseren met Santana Egaline of met Egaline NC175 voor op hout (zie “Santana egalisatie instructies”).

### 3. EN NU AAN DE SLAG

#### 3.1. De folie

De ondergrond waarop je werkt moet schoon zijn. Stofzuig hem grondig voor je aan de slag gaat om beschadiging van de hierna besproken folie en oneffenheden te vermijden. Nu de ondergrond klaar is, moet je eerst de plasticfolie aanbrengen. Santana heeft je een 0.2 mm dikke folie uit polyethyleen bezorgd (plastic).

Deze folie laat geen vocht door, en zelfs geen damp. Ze heeft tot doel eventuele toekomstige vochtproblemen te voorkomen. Dit wil niet zeggen dat je op een vochtige ondergrond mag plaatsen (zie “voor je begint”).

Laat de verschillende banen 20 cm overlappen en plak de naden van de overlapping dicht met de bijhorende tape. Aan de wanden zorg je voor een opstaande boord van 5 cm. Nadat je de plinten hebt geplaatst, verwijder je het teveel aan folie.

Om zeer lichte oneffenheden weg te werken kan je bovenop de plasticfolie Polyfoam gebruiken. Dit product heeft ook extra geluidsdempende en isolerende eigenschappen.

Ziezo, de ondergrond is nu bedekt met een water- en dampdicht scherm.

### 3.2. Het gereedschap

Leg het volgende materiaal klaar:

- een vouwmeter
- een fijn getande hand- of decoupeerzaag
- een potlood
- afstandsblokjes
- het Santana klikvloer-aanslagblok
- het aanslagijzer
- een hamer
- een klokboor
- een winkelhaak,
- een breekmes

De meeste van deze zaken kun je bij Santana verkrijgen.

### 3.3. Het principe van het plaatsen

Santana klikvloer is een zwevende vloer. Dat wil zeggen dat hij niet vastgelijmd wordt aan de ondergrond. De panelen worden in mekaar vastgeklikt met het Corkloc-systeem. Ze worden niet aan elkaar vastgelijmd.

Voor de plaatsing van Santana klikvloer heb je dus helemaal geen lijm nodig.

Zwevende vloeren kunnen ook na de plaatsing nog een beetje “werken” onder invloed van de schommelingen in temperatuur of luchtvochtigheid. Je moet ze daartoe de ruimte laten. Concreet blijf je 10 mm verwijderd van de muren en van andere hindernissen zoals verwarmingsbuizen. Deze uitzettingsvoeg wordt uiteraard verstopt (onder de plinten of profielen).

Plaats je een grote oppervlakte Santana klikvloer, dan moet je om de 10 meter (zowel lengte als breedte) een uitzettingsvoeg van 20 mm laten, die je wegstopt met een Santana overgangsprofiel (langs beide kanten van de middenbasis van het profiel heb je dan ongeveer 8-9 mm tussenruimte).

Tip: Is het moeilijk om de kamer waarin je Santana klikvloer gaat plaatsen helemaal te ontruimen, dan kun je eerst de meubels samenzetten in één helft van de kamer en daar de vloer plaatsen. Nadien verhuis je de meubels naar het gedeelte van de vloer dat al geplaatst is en werk je de kamer verder af.

### 3.4. De controle

Bij het afhalen van de Santana klikvloer heb je samen met onze verkoper gecontroleerd of je de juiste goederen gekregen hebt in de hoeveelheden die op je bestelbon en factuur vermeld staan.

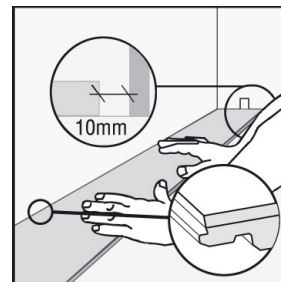
Voor je begint te plaatsen, maak je best de verschillende verpakkingen met Santana klikvloerpanelen open en meng je de panelen onderling. Santana klikvloerpanelen zijn immers gemaakt uit een natuurproduct. Daardoor kunnen ze lichtjes verschillen in kleur of structuur. Deze nuances vormen één van de charmes van een Santana klikvloer.

## 4. DE PLAATSIING STAP VOOR STAP

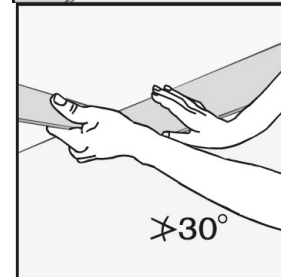
Meet eerst voor de zekerheid de lengte van de kamer. De laatste te leggen rij panelen moet immers minimaal 5 cm breed zijn. Is dat niet het geval, dan moet je het eerste in de lengte doorzagen. De kans dat dit moet gebeuren is klein, maar het is belangrijk dat je de controle doet. Hou bij het opstarten rekening met de volgende tips:

- op een houten vloer plaats je de panelen dwars op de richting van de planken.
- in de andere gevallen hou je rekening met de lichtinval en zorg je dat het licht niet op de lange voegen valt; met andere woorden, ga dus met je aangezicht of met je rug naar de belangrijkste lichtbron zitten om te starten.

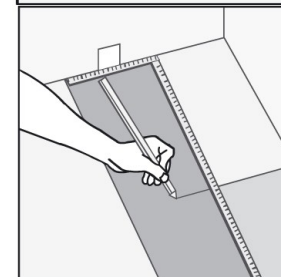
1.  
Leg een eerste paneel met de korte zijde 10 mm van de muur. Gebruik hiervoor de afstandsblokjes. Waar de lange zijde precies ligt, speelt nu nog geen rol. De zijde met de tand moet echter naar de muur liggen, de groefzijde naar jou toe.



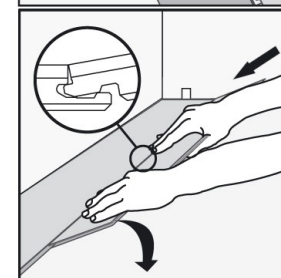
2.  
Hou het tweede paneel in een hoek van ongeveer 30°, druk de zijkant in het eerste paneel en leg het tweede paneel neer. Werk zo verder tot de rij is voltooid.



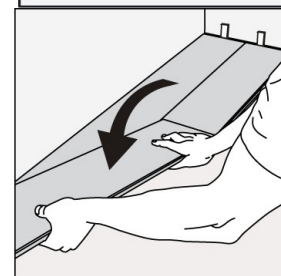
3.  
Zaag de laatste plank van de eerste rij op de juiste maat. Begin de volgende rij met het stuk dat over is (moet ten minste 300mm lang zijn). Zorg er altijd voor dat de naden met ten minste 300 mm verspringen.



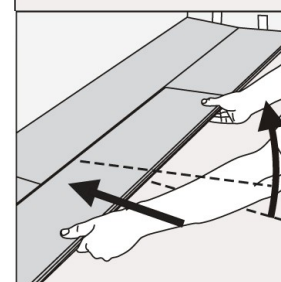
4.  
Plaats nu het eerste stuk van de volgende rij met de tandzijde tegen de groefzijde van de vorige rij. Je houdt het in een hoek, schuift het in de groef en drukt het naar beneden



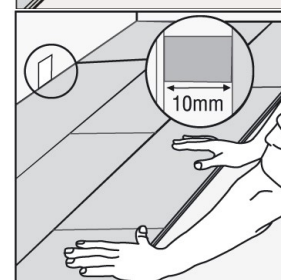
5.  
Plaats het volgende paneel met de korte zijde tegen het eerste paneel. Je doet dit onder een hoek, en drukt het paneel nadien naar beneden.



6.  
Nadat het paneel met de korte zijde vastgeklikt is, til je het (samen met de eerder gelegde plank in dezelfde rij) ongeveer 3 cm op en druk je ze in de vorige rij en leg ze dan neer. Indien de voegen niet volledig aansluiten, kan je lichtjes aankloppen met behulp van een hamer en het Santana aanslagblokje



7.  
Als je op deze manier 3 rijen hebt gelegd, is het tijd om terug te denken aan de voeg van 10 mm tussen de muur en de startpanelen, waarover we ons in het begin niet bekommerd hebben. Plaats nu de afstandsblokken van 10 mm tussen de eerste rij panelen en de muur waartegen je begonnen bent.



8.

Plaats zo de hele vloer. Vooraleer je de laatste rij plaatst, meet je eerst welke breedte je nodig hebt (rekening houdend met de voeg van 10 mm). Dan zaag je de panelen op maat.

## 5. ONDERHOUD

Je Santana klikvloer laat zich makkelijk onderhouden:

- Dagelijks onderhoud met een microvezeldoek en met de stofzuiger.
- Af en toe schoonmaken met Santana Clean

Gebruik bij het schoonmaken zeker niet te veel water (het water kan immers in de voegen dringen en tot beschadiging leiden).

## 6. VLOERVERWARMING

Ga je Santana klikvloer installeren in combinatie met vloerverwarming, dan mag de oppervlaktetemperatuur in dit geval niet hoger zijn dan 28°C. Volg de instructies van de fabrikant of aannemer van het verwarmingssysteem.

## 7. TIPS VOOR EEN LANG LEVEN (VAN JE SANTANA KLIKVLOER)

- Leg een vloermat aan de voor- en de achterdeur zodat je niet teveel vuil mee naar binnen brengt.
- Heb je een Santana klikvloer in een bureau geplaatst, kies dan voor een bureaustoel met zachte wielen of leg een beschermplaat van polycarbonaat onder je stoel (verkrijgbaar bij Santana).
- Hou de luchtvochtigheid in de kamer tussen 35 en 65 % bij 20°C. Gebruik desnoods een luchtbevochtiger.
- Kurk (en dus ook Santana klikvloer) verbleekt als het zonlicht er rechtstreeks op invalt. Wil je het verbleken voorkomen, gebruik dan gordijnen of een andere zonnewering.